

النمو الاقتصادي في لبنان: الواقع والتوقعات (٢٠١٢ - ١٩٩٧)



إعداد: نجلاء نخلة

خبيرة اقتصاد لدى صندوق النقد الدولي

١- نسبة نمو الناتج المحلي سنوياً للسنوات ١٩٩٨-٢٠٠٩

شهد الناتج المحلي في لبنان خلال الفترة ١٩٩٨-٢٠٠٩ معدل نمو بلغ ١,٤ في المئة سنوياً، في حين كان الاقتصاد اللبناني يشهد نمواً سالباً خلال عامي ١٩٩٩ و٢٠٠٠، بسبب الركود الاقتصادي من جراء عدد من العوامل أبرزها التباطؤ في القطاع العقاري وفي عملية الإعمار؛ ففي عام ٢٠٠٠، انخفضت حصة كل من التجارة والطاقة والمياه والصناعة والبناء والزراعة من النمو مقابل ارتفاع حصة ثلاثة قطاعات فقط، هي النقل والمواصلات والخدمات والقطاع العام. كذلك ساهمت العوائق الإدارية والهيكلية، إضافة إلى التراجع في القدرة التنافسية والخلل الماكرو اقتصادي، في تراجع النمو في تلك الفترة.

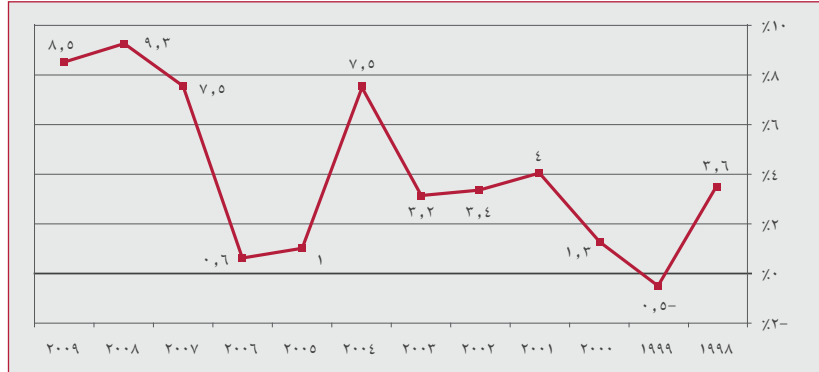
لذلك توجه لبنان إلى مؤتمري باريس ١- وباريس ٢- عامي ٢٠٠١ و٢٠٠٢ ببرنامج للإصلاح الاقتصادي ارتكز على حفز الاقتصاد وتحديث النظام الضريبي وتحسين المالية العامة والمحافظة على الاستقرار النقدي والمالي. وشهد لبنان في السنوات التالية معدلات نمو جيدة وصلت إلى ٧,٥ في المئة عام ٢٠٠٤؛ ففي ذلك العام ارتفعت حصة غالبية القطاعات من الناتج المحلي، وبخاصة التجارة والخدمات، تلاهما النقل والمواصلات، والبناء والصناعة، ثم القطاع العام والزراعة.

أدت تطورات الأحداث التي شهدها لبنان منتصف العقد الأول من هذا القرن، بما فيها عملية اغتيال رئيس الوزراء رفيق الحريري في شباط/ فبراير ٢٠٠٥، إلى فترة من عدم الاستقرار، إذ شهد الاقتصاد تراجعاً للودائع وارتفاعاً في الدولار، فتراجعت التجارة والصناعة والزراعة. وجاءت حرب تموز/ يوليو ٢٠٠٦ لتؤثر بدورها في موسم السياحة والاصطياف، الأمر الذي ساهم في تراجع النمو إلى ٠,٦ في المئة.

أما السنوات الثلاث التي تلت تلك الحرب فقد شهدت نمواً غير مسبوق، وذلك بدءاً من عام ٢٠٠٧، كتعويض من الخسارة في النمو من جراء حرب تموز/ يوليو وبعد نجاح مؤتمر باريس - ٣ للمانحين في كانون الثاني/ يناير من تلك السنة؛ فشهد الاقتصاد عودة النمو إلى مستويات عام ٢٠٠٤ مع ارتفاع حصص جميع القطاعات، مع نمو ملحوظ في قطاعات البناء والخدمات والتجارة، وكذلك النقل والمواصلات والزراعة والصناعة. وقد مثل لبنان ملاذاً آمناً من الأزمة الاقتصادية العالمية عامي ٢٠٠٨ و٢٠٠٩، فتدفقت الأموال وزاد النشاط الاقتصادي وبلغ عدد السياح الوافدين أرقاماً قياسية، كما شهد القطاع

العقاري فورة كبيرة؛ فارتفعت حصة التجارة والخدمات والبناء، وبلغ معدل النمو في السنوات الثلاث الأخيرة ما يعادل ٤,٨ في المئة (انظر الشكل رقم (١)).

الشكل رقم (١)
تطور معدل النمو الحقيقي
(بالنسبة المئوية) ١٩٩٨ - ٢٠٠٩

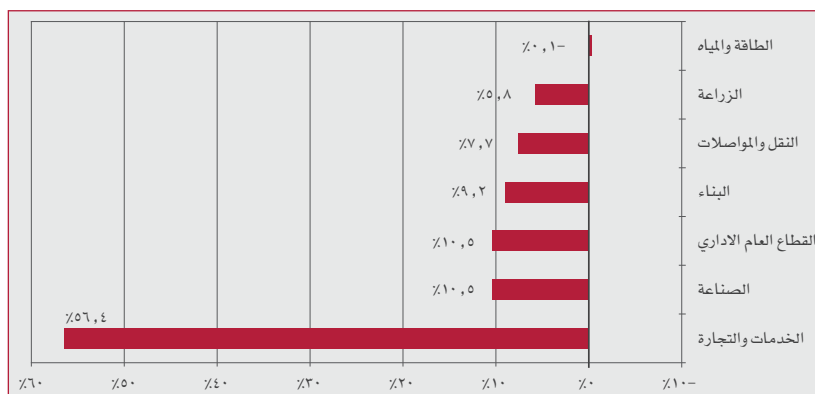


يظهر تحليل الناتج المحلي للسنوات ١٩٩٧-٢٠٠٩ أن الخدمات والتجارة هما ركيزة الاقتصاد اللبناني، إذ يمثلان معاً ما يعادل ٥٦ في المئة من الناتج المحلي. أما فورة البناء بعد عام ٢٠٠٥ فقد أدت إلى ارتفاع نسبة هذا القطاع إلى ٩ في المئة. أما نسبة الصناعة فقد انخفضت في السنوات الأخيرة على نحو ملحوظ في حين بقيت نسبة الزراعة شبه ثابتة للفترة الزمنية نفسها (انظر الجدول رقم (١)).

الجدول رقم (١)
تطور الناتج المحلي القائم بحسب القطاعات بالأسعار الجارية
(بمليارات الليرات اللبنانية) ١٩٩٧ - ٢٠٠٩

مجموع: الناتج المحلي القائم	القطاع العام الاداري	التجارة	الخدمات	النقل والمواصلات	البناء	الصناعة	الطاقة والمياه	الزراعة	
٢٤٢٥٠	٢٦٦٣	٥١٣٧	٨١١٣	١٣١٠	٢١٤٠	٣٠٣٧	٢٢٤	١٦٢٦	١٩٩٧
٢٦١٤٨	٢٨٢٥	٥٣٤٠	٨٧٠١	١٤٩٨	٢٥٤٧	٣٢٥٠	٣٩٦	١٥٩٢	١٩٩٨
٢٦٢٢٤	٢٩١٨	٥٢٩٥	٨٩٤٧	١٨٧١	٢١١٣	٣١٠٩	٣٤٥	١٦٢٥	١٩٩٩
٢٦٠٢٠	٢٩٥٦	٥٠٤٩	٩١٣١	٢٠٦٦	٢٠٣١	٢٩٧٠	١٩٤	١٦٢٣	٢٠٠٠
٢٦٦٠٧	٣١٢٦	٥١٨٧	٩٢٠٧	٢٠٩١	٢١٥٦	٣٠١٣	٢٦٧	١٥٦٠	٢٠٠١
٢٨٨٧٢	٣١٨٠	٦٢٦٢	٩٨٦٥	٢٤١١	٢١٤٩	٣١٢٧	٢٤٣	١٦٣٥	٢٠٠٢
٣٠٢٧٦	٣٢٠٥	٦٨٤١	١٠٥٠٠	٢٥٢٤	٢١٨٨	٣٢٤٩	١٠٧	١٦٦١	٢٠٠٣
٣٢٨٤٨	٣٢٩١	٧٨٩٣	١١٠٩٥	٢٨١٥	٢٤٦٥	٣٥٢١	٢٥	١٧٤٢	٢٠٠٤
٣٢٩٥٥	٣٣٣٨	٧٦٣٣	١١٤١٥	٢٩٢٦	٢٦٥٤	٣٥١٦	٢٥٨-	١٧٣١	٢٠٠٥
٣٣٨٢٦	٣٣٧٧	٧٥٨٥	١٢٠٩٢	٢٨٧٧	٢٩٢٦	٣٢٨٩	٣٩٠-	٢٠٦٩	٢٠٠٦
٣٧٧٧٤	٣٦٦٢	٨٥٣٢	١٣٢٠٨	٣٠٨٩	٤٢٨٦	٣٣٢٥	٦٠٨-	٢٢٧٩	٢٠٠٧
٤٥٣٤٦	٤٢٧٠	١١٧٧٨	١٤٩٨١	٣٣٧٦	٦٠٩٠	٣٥٤٥	١٣٤١-	٢٦٤٦	٢٠٠٨
٥٢٦٥٠	٤٧٦٦	١٤٥٣١	١٦٥٤٩	٤٠٢٦	٧٠١٢	٣٩٤٧	٧٥٦-	٢٥٧٤	٢٠٠٩

الشكل رقم (٢)
تطور الناتج المحلي القائم
بحسب القطاعات ١٩٩٧ - ٢٠٠٩
(بالنسبة المئوية)



كما يظهر تحليل الناتج المحلي للفترة نفسها أن القطاع الخاص هو ركيزة الاقتصاد اللبناني؛ فاستهلاك واستثمار القطاع الخاص مثلاً ما يعادل ١٠٥ في المئة من الناتج المحلي في الفترة ١٩٩٧-٢٠٠٩. وقد استمر استهلاك الأسر في الارتفاع خلال السنوات الثلاث عشرة الماضية. أما الاستثمار من قبل القطاع العام فقد انخفض بين عامي ٢٠٠٤ و٢٠٠٧، وذلك بسبب سياسة التقشّف التي اعتمدها الدولة للتخفيف من عبء الدين العام. وقد زادت النفقات العامة على البنى التحتية والتجهيزات عامي ٢٠٠٨ و٢٠٠٩. أما صافي التصدير فكان سالباً، وهذا أمر طبيعي، إذ إن واردات لبنان تفوق صادراته بنسبة الضعفين ونصف الضعف.

الجدول رقم (٢)
تطور حساب السلع والخدمات بحسب القطاعات بالأسعار الجارية ١٩٩٧ - ٢٠٠٩ (بمليارات الليرات اللبنانية)

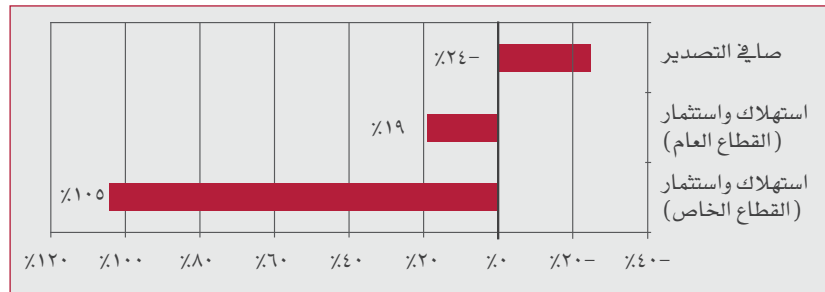
٢٠٠٥	٢٠٠٤	٢٠٠٣	٢٠٠٢	٢٠٠١	٢٠٠٠	١٩٩٩	١٩٩٨	١٩٩٧	
الاستعمالات									
٢٢٧٢١	٢٢٦٦٦	٢٠٧١٧	٢٨٩٠٠	٢٧٠١٥	٢٦٢٧١	٢٦١٨٦	٢٥٨٣١	٢٥١٧٤	الاستهلاك
٢٧٧٦٣	٢٧٧٤٣	٢٥٦٨٠	٢٣٩٦٢	٢٢٢٣٣	٢١٨٧٨	٢١٧٤٣	٢١٤٦٥	٢١٠٤٢	■ استهلاك الأسر
٤٩٦٨	٤٩٢٢	٥٠٢٦	٤٩٢٨	٤٦٨٢	٤٤٩٣	٤٤٤٣	٤٢٦٦	٤١٣٢	■ استهلاك القطاع العام
٧٣١٠	٦٨٨٤	٥٩٩١	٥٦٠١	٥٥٢٧	٥٤٧١	٦٠٠٨	٧٤٢٨	٧١٤٥	تكوين الرأسمال الثابت
٦٤٣٨	٥٩٣٥	٥٢٥٢	٤٧٠٠	٤٤٦٧	٤٣١٨	٥١٢٤	٥٨١٨	٥٦١٤	■ في القطاع الخاص
٨٧٢	٩٥٠	٧٣٩	٩٠١	١٠٦٠	١١٥٣	٨٨٤	١٦١٠	١٥٣١	■ في القطاع العام
٩١-	٤٠٠	١٩٠-	١٨٨-	٥٤٣	١٦٠-	٢١-	١-	٦٠-	التغير في المخزون
٣٩٩٥٠	٣٩٩٥٠	٣٦٥١٨	٣٤٣١٢	٣٣٠٨٤	٣١٦٨٣	٣٢١٧٣	٣٣٢٥٨	٣٢٢٥٩	مجموع الانفاق الوطني
٧٠٤٧	٦٥٨٩	٥٠٦٧	٤٦٤٨	٤١٥٢	٣٦٨٩	٣٦٨٨	٣٥٩٩	٣٥٢٤	التصدير
٤٦٩٩٦	٤٦٥٣٩	٤١٥٨٥	٣٨٩٦٢	٣٧٢٣٦	٣٥٢٧٢	٣٥٨٦١	٣٦٨٥٦	٣٥٧٨٢	مجموع الاستعمالات= الموارد
الموارد									
٣٢٩٥٥	٣٢٨٤٨	٣٠٢٧٦	٢٨٨٧٢	٢٦٦٠٧	٢٦٠٢٠	٢٦٢٢٤	٢٦١٤٨	٢٤٢٥٠	الناتج المحلي القائم
١٤٠٤٢	١٣٦٩١	١١٣٠٩	١٠٠٨٩	١٠٦٣٠	٩٣٥١	٩٦٣٧	١٠٧٠٩	١١٥٣٢	الاستيراد

تكملة الجدول رقم (٢)

٢٠٠٩	٢٠٠٨	٢٠٠٧	٢٠٠٦	
الاستعمالات				
٤٩٠٤٣	٤٤٧٠٤	٣٦٨٢٠	٣٣١٦١	الاستهلاك
٤١٦٥٩	٣٨٠١٨	٣١٣١١	٢٨٠٤٥	■ استهلاك الأسر
٧٣٨٤	٦٦٨٦	٥٥٠٩	٥١١٥	■ استهلاك القطاع العام
١٨٠٦٣	١٣٨١٠	١٠٤٦٣	٧٧٦٢	تكوين الرأسمال الثابت
١٦٩٦٨	١٢٨١٣	٩٥١٢	٦٨٥٤	■ في القطاع الخاص
١٠٩٥	٩٩٧	٩٥١	٩٠٨	■ في القطاع العام
--	--	--	٣٠-	التغير في المخزون
٦٧١٠٦	٥٨٥١٤	٤٧٢٨٣	٤٠٨٩٣	مجموع الانفاق الوطني
١٠٧٢٨	١١٠٧٧	٨٦٩٤	٧١٨٩	التصدير
٧٧٨٣٤	٦٩٥٩١	٥٥٩٧٦	٤٨٠٨٢	مجموع الاستعمالات = الموارد
الموارد				
٥٢٦٥٠	٤٥٣٤٦	٣٧٧٧٤	٣٣٨٢٦	الناتج المحلي القائم
٢٥١٨٣	٢٤٢٤٤	١٨٢٠٣	١٤٢٥٦	الاستيراد

الشكل رقم (٣)

تطور حساب السلع والخدمات ١٩٩٧ - ٢٠٠٩ (بالنسبة المئوية)



٢- توقعات النمو للسنوات ٢٠١٠-٢٠١٢

بعد النمو غير المسبوق في السنوات الثلاث الأخيرة (٢٠٠٧-٢٠٠٩) من المتوقع أن تشهد سنتا ٢٠١١ و٢٠١٢ تراجعاً ملحوظاً في النمو بسبب عدة عوامل؛ فالاضطرابات الداخلية الناتجة من الاختلافات السياسية والشلل الحكومي الذي استمر نحو نصف السنة، والتأخر في تطبيق المشاريع الإصلاحية وتطوير البنى التحتية أدت إلى تباطؤ في النشاط الاقتصادي رافقه تباطؤ في القطاع العقاري. وتزامن التأزم السياسي الداخلي مع الأزمات والثورات الإقليمية التي تؤثر سلباً في النمو في لبنان، الذي يرتبط مع بلدانها بعلاقات تجارية وترابط سياحي. وعلى خلاف سنتي ٢٠٠٨ و٢٠٠٩ حيث كان لبنان ملاذاً للتدفقات المالية وللنشاط السياحي في ظل الأزمة العالمية، فوّت لبنان هذه الفرصة عام ٢٠١١ بسبب التجاذبات الداخلية، ولم توفر الأزمات الإقليمية فرصة لاجتذاب الأموال والسياح إليه. وعليه، من المتوقع أن ينخفض النمو إلى ما يعادل ١,٩ في المئة عام ٢٠١١ ليعود ويرتفع إلى ٣,٩ في المئة عام ٢٠١٢ بحسب توقعات بعض المؤسسات العالمية. وتتفاوت توقعات هذه المؤسسات، يتوقع البنك الدولي مثلاً أن يبلغ النمو ٣,٠ في المئة عام ٢٠١١ بتراجع ملحوظ عن نمو بلغ ٧,٠ في المئة سنة ٢٠١٠. أما وحدة الاستخبارات الاقتصادية فتتوقع نمواً بنسبة ١,٥ في المئة لسنة ٢٠١١ بعد نمو وصل إلى ٧,٢ في المئة في ٢٠١٠.

الجدول رقم (٣)

تطور النمو في لبنان وفق توقعات بعض المؤسسات العالمية المتخصصة (خريف ٢٠١١)

٢٠١٢	٢٠١١	٢٠١٠	
٣,٦	١,٨	٧,٥	باركليز
٣,٤	١,٥	٧,٢	وحدة الاستخبارات الاقتصادية
٤,٠	١,٨	٧,٠	المؤسسة المالية الدولية
٢,٣	١,٧	٧,١	مصرف HSBC
٣,٨	١,٥	٧,٠	مصرف Standard Chartered
٣,٨	٣,٠	٧,٠	البنك الدولي
٣,٥	١,٥	٧,٥	صندوق النقد الدولي
٣,٥	١,٨	٧,٢	المعدل

النتاج القومي

النتاج القومي هو القيمة السوقية لمجموع ما أنتج في الاقتصاد القومي من السلع والخدمات المادية وغير المادية في فترة معينة غالباً ما تكون سنة. وهو يشمل نوعين من الإنتاج

١. إنتاج مادي: يتمثل في المنسوجات والمصنوعات وغيرها (السلع)

٢. إنتاج غير مادي: مثل التعليم والرعاية الصحية والدفاع والأمن وغيرها (الخدمات) و يقسم الاقتصاد إلى أربع قطاعات كما يلي:

أ - القطاع العائلي (Households Sector):

وهم المستهلكون الذين يقومون بشراء السلع والخدمات المختلفة من القطاعات الأخرى. وفي نفس الوقت، فإن القطاع العائلي هو القطاع الذي يمتلك عناصر الإنتاج المختلفة. يحصل القطاع العائلي على الدخل الذي يمكنه من شراء هذه السلع والخدمات عن طريق مساهمتهم بعناصر الإنتاج (العمل، الأرض، رأس المال، والتنظيم) في العملية الإنتاجية. ويسمى الإنفاق الذي يقوم به القطاع العائلي بالإنفاق الاستهلاكي (Consumption Expenditure).

ب - قطاع الأعمال أو الإنتاج (Business Sector):

ويتألف هذا القطاع من المنتجين الذين يقومون بعملية إنتاج السلع والخدمات المختلفة، وذلك عن طريق استخدام عناصر الإنتاج المتوفرة والتي يتم الحصول عليها من القطاع العائلي. ولقاء استخدام هذه العناصر، يقوم قطاع الإنتاج بدفع أجور ورواتب وفوائد إلى القطاع العائلي. ويسمى الإنفاق الذي يقوم به هذا القطاع بالإنفاق الاستثماري (Investment Expenditure).

ج - القطاع الحكومي (Government Sector):

يقوم القطاع الحكومي بتوفير المشاريع والمرافق الأساسية التي لا يوفرها قطاع الأعمال، وكذلك دفع مخصصات مالية للعجزة وكبار السن (أو ما يسمى بالمدفوعات التحويلية - Transfers)، بالإضافة إلى شراء السلع والخدمات من قطاع الأعمال. ويسمى الإنفاق الذي يقوم به القطاع الحكومي بالإنفاق الحكومي الاستهلاكي (Government Expenditure). ويحصل القطاع الحكومي على الموارد المالية اللازمة لتمويل الإنفاق الحكومي عن طريق فرض الضرائب (Taxes).

د- القطاع الخارجي (Foreign Sector):

يقوم الاقتصاد المحلي ببيع بعض السلع والخدمات التي تم إنتاجها محلياً إلى دول أخرى على هيئة صادرات (Exports)، ويقوم في نفس الوقت بشراء بعض السلع والخدمات من دول أخرى في صورة واردات (Imports). ويوضح صافي الصادرات (Xn)، الفرق بين قيمة الصادرات (X) وقيمة الواردات (M): $X = Xn - M$

المصادر: حسابات لبنان الاقتصادية ١٩٩٧-٢٠٠٧، ٢٠٠٨، ٢٠٠٩

www.cba.edu.kw/malomar/CH_8.doc

النشرات الاقتصادية لبنك عودة وبنك بيبيلوس وبنك لبنان والمهجر.
تقارير الاستشارات السنوية بين صندوق النقد الدولي ولبنان.

ملحق

١. ملخص الأداء المالي للعام ٢٠١١ (بملايين الليرات اللبنانية)

١. عمليات الموازنة							الشهر
					١,١ الإيرادات*		
منها إيرادات قطاع اتصالات**	١,١,٢ الإيرادات غير الضريبية		١,١,١ الإيرادات الضريبية		١,١,١ الإيرادات الضريبية	١,١,١ الإيرادات*	
		منها الضريبة على القيمة المضافة	منها إيرادات الجمارك	منها الإيرادات الضريبية المختلفة			
٠	٩٢.٧٥٣	٤١٧.٤٦٥	١٩٦.٩٦٧	٤١٠.٣٨١	١.٠٢٤.٨١٣	١.١١٧.٥٦٦	كانون الثاني
٠	٧٩.٦٥٧	١٥٦.٣٧٣	١٥٦.٧٥٥	٢٢٥.١٥١	٥٣٨.٢٧٩	٦١٧.٩٣٦	شباط
٠	١٣٢.٨٩٥	٢٠١.٢٤٩	١٨٢.٦٥٢	٢٩٧.٢٦٧	٦٨١.١٦٨	٨١٤.٠٦٣	آذار
٠	١٣٩.٢٨١	٣٧٦.٨٥٣	١٧٠.٧٥٧	٣٦٢.٧٧٩	٩١٠.٣٨٩	١.٠٤٩.٦٧٠	نيسان
٠	٧٦.٧٣٤	١٩٩.٩٥٥	١٧٠.٦٩٦	١.٠١٦.٨١٣	١.٣٨٧.٤٦٤	١.٤٦٤.١٩٨	أيار
١.٠٦١.٦٩٥	١.١٤٥.٩٦٦	١٩٢.٢٥٨	١٨٩.٧٧٥	٢٤٣.٧٠٧	٦٣٥.٧٤٠	١.٧٧١.٧٠٦	حزيران
١٩١.٦٢٠	٢٥٩.١٢٩	٤٣٤.٤٨٩	١٩٠.٣٧٧	٣٧٦.٨١٠	١.٠٠١.٦٧٦	١.٣٦٠.٨٠٥	تموز
١٩٥.٨٧٧	٢٥٩.٨١٦	٢٠٥.٠٥٢	١٦٨.٨١٧	٢١٤.٧٣٨	٥٨٨.٦٠٧	٨٤٨.٤٢٣	آب
١٨٢.٥٢٥	٢٦٥.٥١٤	٢٣٩.٧٦٤	٢٠٤.١٥٩	٢٨٥.١٣٤	٧٢٩.٠٥٧	٩٩٤.٥٧١	أيلول
٢٠٥.٩٠٣	٣٠١.١٦٦	٤٥٨.٤٢٩	١٨٩.٩٤٦	٣٦٤.٢٢١	١.٠١٢.٥٩٦	١.٣١٣.٧٦٢	تشرين أول
١٥٤.٢٩٢	٢٢٦.٧١١	١٩٥.٠٠٧	١٧٦.٨١٠	٢٥٥.٨١٢	٦٢٧.٦٢٩	٨٥٤.٣٤٠	تشرين الثاني
٢٦٩.٣٣٨	٤٨٨.٤٧٨	٢٢٢.٨٢٨	١٨٠.٩٦٧	٣٥٣.٤٦٠	٧٥٧.٢٥٥	١.٢٤٥.٧٣٣	كانون الأول
٢.٢٦١.٢٥٠	٣.٤٦٨.١٠٠	٣.٢٩٩.٧٢٢	٢.١٧٨.٦٧٨	٤.٤٠٦.٢٧٣	٩.٨٨٤.٦٧٣	١٣.٣٥٢.٧٧٣	المجموع
٩٥٧.٠٥٠	٢.٠٤٢.٦٦٠	٣.١٩٣.٠٣٧	٢.٨٠١.٧٣٠	٣.٩٨١.٠٦٦	٩.٩٧٥.٨٣٣	١٢.٠١٨.٤٩٣	كانون الثاني - كانون الأول ٢٠١٠
١.٣٠٤.٢٠٠	١.٤٢٥.٤٤٠	١٠٦.٦٨٥	٦٢٣.٠٥٢-	٤٢٥.٢٠٧	٩١.١٦٠-	١.٣٣٤.٢٨٠	التغيير
٪١٣٦,٢٧	٪٦٩,٧٨	٪٣,٣٤	٪٢٢,٢٤-	٪١٠,٦٨	٪٠,٩١-	٪١١,١٠	التغيير (نسبة مئوية)

* أضيف إلى مبلغ الإيرادات الجمركية تلك الرسوم التي يجري تحصيلها من قبل الإدارة الجمركية كرسوم الاستهلاك بهدف المقارنة

** ملاحظة: إن أرقام عام ٢٠١١ تمثل تقديرات وزارة الاتصالات، علماً أنه تم تحويل ١,٠٥٥,٢٥٠ مليون ل.ل. إلى حساب الخزينة في مصرف لبنان في شهر تشرين الثاني من العام ٢٠١١. أما الرقم المدرج عام ٢٠١٠ فيمثل المبلغ الفعلي الذي حولته وزارة الاتصالات إلى وزارة المالية.

(تكملة)

١. ملخص الأداء المالي للعام ٢٠١١ (بملايين الليرات اللبنانية)

١. عمليات الموازنة							الشهر
					١,٢ النفقات		
١,٢,٣ تسديد اقساط ديون خارجية***			١,٢,٢ تسديد فوائد	١,٢,١ نفقات عامة			
	١,٢,٢,٢ فوائد ديون خارجية	١,٢,٢,١ فوائد ديون داخلية		منها مؤسسة كهرباء لبنان			
٢٨.٥٩٢	٧٩.٦١٢	٢٦٩.١٢٦	٣٤٨.٧٣٨	٩٤.٥٠٦	٨٦٠.٤٢١	١.٢٣٧.٧٥١	كانون الثاني
١٣.٤٦٢	٩٠.٠٥٣	٣١٠.٥٣٧	٤٠٠.٥٩٠	٢٥٤.٨٨١	٩١٦.٣٧٢	١.٢٣٠.٤٢٤	شباط
١٩.٨٤٢	٣١٤.٦٠٣	٣١٠.٨١٥	٦٢٥.٤١٨	١٥٤.١٥٥	٩٤٠.١٧٥	١.٥٨٥.٤٣٥	آذار
٣٤.٧٧٣	٣١٠.٢٣٧	٣٥٤.٠٢٨	٦٦٤.٢٦٥	٢٤٨.٤٧٢	٧٤١.٨٧٠	١.٤٤٠.٩٠٨	نيسان
٣٠.٧١٣	١٥٨.٠٧٥	٢٢١.٢٣٤	٣٧٩.٣٠٩	١٩٤.٥٥٠	٧٤١.٤٠٣	١.١٥١.٤٢٥	أيار
١٦.٨٠١	١٢٣.٠٩٠	٣٢٥.١٠٠	٤٤٨.١٩٠	٨٤.٨٣٠	٧٤٥.٩٨٩	١.٢١٠.٩٨٠	حزيران
٣٧.٥٩١	٧٨.٦١٠	٢٣١.٧٣٥	٣١٠.٣٤٥	١١٢.٨٨٠	٧٨٦.٨٤٤	١.١٣٤.٧٨٠	تموز
١٥.٦٨٢	٩٨.٧٦٨	٢٦٧.٣٦٨	٣٦٦.١٣٦	١٩٧.٢٩٢	٧٢٨.٣٨٦	١.١١٠.٢٠٤	آب
٥٠.٢٨٥	٣١٥.٨٧٣	٣٣٢.٢٠٢	٦٤٨.٠٧٥	٣٦١.٩١٨	٩٠١.٦٩٦	١.٦٠٠.٠٥٦	أيلول
٤٠.٦١٣	١٨٤.٧١٧	٣٧٥.٩٩٣	٥٦٠.٧١٠	٤٤٧.١١٩	٨٤٤.٢٢٠	١.٤٤٥.٥٤٣	تشرين أول
٤٠.٩٧٢	٢٣٥.٤٨٨	٢٣٨.١٣٠	٤٧٣.٦١٨	١٩٧.١٤٨	٦٦٥.٦٩٣	١.١٨٠.٢٨٣	تشرين الثاني
٥٠.٠٩١	١١٣.٤٣٧	٣١٥.٩٦٨	٤٢٩.٤٠٥	٢٧٧.٩٦٤	١.١١٥.٠٦٢	١.٥٩٤.٥٥٨	كانون الأول
٣٧٩.٤١٧	٢.١٠٢.٥٦٣	٣.٥٥٢.٢٣٦	٥.٦٥٤.٧٩٩	٢.٦٢٥.٧١٥	٩.٩٨٨.١٣١	١٦.٠٢٢.٣٤٧	المجموع
٣٢٤.٣٣٩	٢.١٣٠.٦٨٣	٣.٧٦٢.٦١٦	٥.٨٩٣.٢٩٩	١.٧٩٧.٢٩٤	٨.٩٦٩.٣٥١	١٥.١٨٦.٩٨٩	كانون الثاني كانون الأول ٢٠١٠
٥٥.٠٧٨	٢٨.١٢٠-	٢١٠.٣٨٠-	٢٣٨.٥٠٠-	٨٢٨.٤٢١	١.٠١٨.٧٨٠	٨٣٥.٣٥٨	التغيير
%١٦,٩٨	%١,٣٢-	%٥,٥٩-	%٤,٠٥-	%٤٦,٠٩	%١١,٣٦	%٥,٥٠	التغيير (نسبة مئوية)

*** تسديد اقساط ديون خارجية: تتضمن تسديد اقساط القروض الخارجية الميسرة لتمويل المشاريع

(تكملة)

١. ملخص الأداء المالي للعام ٢٠١١ (بملايين الليرات اللبنانية)

٢. عمليات الخزينة		١. عمليات الموازنة		الشهر
٢,٢ دفع	٢,١ قبض	نسبته من مجموع النفقات	عجز / فائض الموازنة الأولي	
٥٦.٤٩٩	١٠٣.٨٦٢	%٢٠,٧٨	٢٥٧.١٤٥	كانون الثاني
٧٣.٨٨١	٣٠.٩٠٦	%٢٢,٤٣-	٢٩٨.٤٣٦-	شباط
٩٨.٨٥٠	٤٣.٦٤٢	%٧,٩٥-	١٢٦.١١٢-	آذار
١١٣.٩٤٥	٥١.٦٦١	%٢١,٣٦	٣٠٧.٨٠٠	نيسان
١٠٦.٦٥٣	٦٩.٦٦٥	%٦٢,٧٧	٧٢٢.٧٩٥	أيار
٨٣.٦٩٢	٥١.١٤٢	%٨٤,٧٠	١.٠٢٥.٧١٧	حزيران
١١٤.٤٧٨	٨٩.٦٠١	%٤١,٧٧	٤٧٣.٩٦١	تموز
٤٣.٢٨٧	٣٦.٨٤٨	%١٠,٨١	١٢٠.٠٣٧	آب
٩٠.٤٢٥	٦٤.٢٠٧	%٥,٨٠	٩٢.٨٧٥	أيلول
٩٠.٢٥٢	٤٣.٤٨٠	%٣٢,٤٨	٤٦٩.٥٤٢	تشرين أول
٣٧٠.٧٩٦	٣٨.٩٧٣	%١٥,٩٨	١٨٨.٦٤٧	تشرين الثاني
٣٣٤.٩٠٤	٩٣.٦٦١	%٨,١٩	١٣٠.٦٧١	كانون الأول
١.٥٧٧.٦٦٢	٧١٧.٦٤٨	%٢١,٠٠	٣.٣٦٤.٦٤٢	المجموع
١.٨٥٩.٨٩٦	٦٦٥.٨٣٠	%٢٠,٠٨	٣.٠٤٩.١٤٢	كانون الثاني - كانون الأول ٢٠١٠
٢٨٢.٢٣٤-	٥١.٨١٨	--	٣١٥.٥٠٠	التغيير
%١٥,١٧-	%٧,٧٨	--	%١٠,٣٥	التغيير (نسبة مئوية)

(تكملة)

١. ملخص الأداء المالي للعام ٢٠١١ (بملايين الليرات اللبنانية)

الشهر	٣. مجموع المبالغ المقبوضة	٤. مجموع المبالغ المدفوعة	٥. مجموع العجز / الفائض الاجمالي	٦. العجز / الفائض الأولي الاجمالي	نسبته من مجموع النفقات
					نسبة العجز / الفائض الاجمالي من مجموع النفقات
كانون الثاني	١.٢٢١.٤٢٨	١.٢٩٤.٢٥٠	٧٢.٨٢٢-	٣٠٤.٥٠٨	٪٢٣,٥٣
شباط	٦٤٨.٨٤٢	١.٤٠٤.٣٠٥	٧٥٥.٤٦٣-	٣٤١.٤١١-	٪٢٤,٣١-
آذار	٨٥٧.٧٠٥	١.٦٨٤.٢٨٥	٨٢٦.٥٨٠-	١٨١.٣٢٠-	٪١٠,٧٧-
نيسان	١.١٠١.٣٣١	١.٥٥٤.٨٥٣	٤٥٣.٥٢٢-	٢٤٥.٥١٦	٪١٥,٧٩
أيار	١.٥٣٣.٨٦٣	١.٢٥٨.٠٧٨	٢٧٥.٧٨٥	٦٨٥.٨٠٧	٪٥٤,٥١
حزيران	١.٨٢٢.٨٤٨	١.٢٩٤.٦٧٢	٥٢٨.١٧٦	٩٩٣.١٦٧	٪٧٦,٧١
تموز	١.٣٥٠.٤٠٦	١.٢٤٩.٢٥٨	١٠١.١٤٨	٤٤٩.٠٨٤	٪٣٥,٩٥
آب	٨٨٥.٢٧١	١.١٥٣.٤٩١	٢٦٨.٢٢٠-	١١٣.٥٩٨	٪٩,٨٥
أيلول	١.٠٥٨.٧٧٨	١.٦٩٠.٤٨١	٦٣١.٧٠٣-	٦٦.٦٥٧	٪٣,٩٤
تشرين أول	١.٣٥٧.٢٤٢	١.٥٣٥.٧٩٥	١٧٨.٥٥٣-	٤٢٢.٧٧٠	٪٢٧,٥٣
تشرين الثاني	٨٩٣.٣١٣	١.٥٥١.٠٧٩	٦٥٧.٧٦٦-	١٤٣.١٧٦-	٪٩,٢٣-
كانون الأول	١.٣٣٩.٣٩٤	١.٩٢٩.٤٦٢	٥٩٠.٠٦٨-	١١٠.٥٧٢-	٪٥,٧٣-
المجموع	١٤.٠٧٠.٤٢١	١٧.٦٠٠.٠٠٩	٣.٥٢٩.٥٨٨-	٢.٥٠٤.٦٢٨	٪١٤,٢٣
كانون الثاني - كانون الأول ٢٠١٠	١٢.٦٨٤.٣٢٣	١٧.٠٤٦.٨٨٥	٤.٣٦٢.٥٦٢-	١.٨٥٥.٠٧٦	٪١٠,٨٨
التغيير	١.٣٨٦.٠٩٨	٥٥٣.١٢٤	٨٢٢.٩٧٤	٦٤٩.٥٥٢	--
التغيير (نسبة مئوية)	٪١٠,٩٣	٪٣,٢٤	٪١٩,٠٩-	٪٣٥,٠١	--

المصدر: Lebanese Ministry of Finance; Fiscal Performance Report Year 2011. www.finance.gov.lb

٢. الأسواق المالية ٢٠١١ - ٢٠١٢

بورصة بيروت				
السنة	الشهر	عدد الأسهم المتداولة	القيمة المتداولة (بملايين الدولارات الأميركية)	رسملة السوق (بمليارات الدولارات الأميركية)
٢٠١١	كانون الثاني	٥,٣٢٢,٧٠٧	٤٧.٦	١٢,٦٦٣
	شباط	٧,٢٧٩,٤٨٣	٢٩.٣	١٢,٠٦٦
	آذار	١٢,٥٥٦,٨٧٣	٧٢.٩	١٢,٠٩٤
	نيسان	١٨,٤٥٣,٤٧٩	٩٤.١	١١,٩١٣
	أيار	٦,٧٧١,٥٧٦	٦٢.٠	١١,٦٩٩
	حزيران	٢,٧٩٩,٧٥٦	٣٤.٩	١١,٣٣١
	تموز	٣,١٩٣,٧١٦	٣٣.٦	١١,٢٤٧
	آب	٤,١٣٠,٢٨٤	٤٢.٥	١١,٠٨١
	أيلول	٣,٣٠٢,٧٢٥	٢٨.٤	١٠,٦٤٦
	تشرين أول	٢,٢٥٣,٨٧١	١٧.٥	١٠,٤٤٨
	تشرين الثاني	١,٧٤٩,٦٤٠	١٨.٢	١٠,٢٦٠
	كانون الأول	٩,٦٩٠,٢٨٤	٣٤.٣	١٠,٢٨٥
٢٠١٢	كانون الثاني	٤,٦٩٨,٥٥٣	٣١.٠	١٠,٢٩٠
	شباط	٣,٢٨٨,٠٣٠	٢٨.٧	١٠,٥٧٣

المصدر: Beirut Stock Exchange; Markets Historical Data, Monthly Reports. www.bse.com.lb

٣. الأسواق النقدية ٢٠١١-٢٠١٢

أسعار الفائدة				المعروض من النقود	الشهر	السنة
متوسط سعر البتوك التجارية على الخصومات والقرض بالدولار الأمريكي (متوسط مرجح، بالنسبة المئوية)	متوسط سعر البتوك التجارية على الخصومات والقرض بالليرة اللبنانية (متوسط مرجح، بالنسبة المئوية)	متوسط سعر البتوك التجارية على الودائع بالدولار الأمريكي (متوسط مرجح، بالنسبة المئوية)	متوسط سعر البتوك التجارية على الودائع بالليرة اللبنانية (متوسط مرجح، بالنسبة المئوية)	بمليارات الليرات اللبنانية		
٧,١٤	٧,٧١	٢,٨٤	٥,٦٣	١٤٥٩٦٣,٦	كانون الثاني	٢٠١١
٧,٠١	٧,٧١	٢,٩٥	٥,٦٣	١٤٦٤٢٤,٩	شباط	
٧,٢٤	٧,٧٣	٢,٨٢	٥,٦٣	١٤٧٦٩٣,١	آذار	
٧,٠٥	٧,٧٣	٢,٨٤	٥,٦٤	١٤٩٧٣٤,٣	نيسان	
٧,٠٤	٧,٦٧	٢,٨٤	٥,٦٤	١٤٩٧٣٨,٤	أيار	
٦,٩٨	٧,٥٩	٢,٨١	٥,٦٢	١٤٩٩٦٨,٩	حزيران	
٧,٠٣	٧,٣٣	٢,٨٦	٥,٥٩	١٥٠٦٦٠,٨	تموز	
٧,١٦	٧,٥٣	٢,٨٠	٥,٥٣	١٥١٣٤٨,٠	آب	
٦,٩٢	٧,٣٧	٢,٨٤	٥,٥٨	١٥١٩٦٠,٠	أيلول	
٧,١٠	٧,٢٧	٢,٨٢	٥,٦٠	١٥٢٨٥٧,٣	تشرين أول	
٦,٩٩	٧,٣١	٢,٨٤	٥,٥٩	١٥٣٠١٣,٤	تشرين الثاني	
٧,٠٢	٧,٣٨	٢,٨٣	٥,٦٣	١٥٤٣٦٤,٦	كانون الأول	
٦,٩٩	٧,١٩	٢,٨٧	٥,٦٠	١٥٤٨١٥,٠	كانون الثاني	

M4 = النقد المتداول + ودائع تحت الطلب بالليرة + (M1) وودائع أخرى بالليرة اللبنانية + (M2) الودائع بالعملات الأجنبية (M3) + سندات الخزينة في القطاع غير المصرفي بالإضافة إلى الفوائد

المصدر: Lebanese Central Bank; Economic and Financial Data. www.bdl.gov.lb

